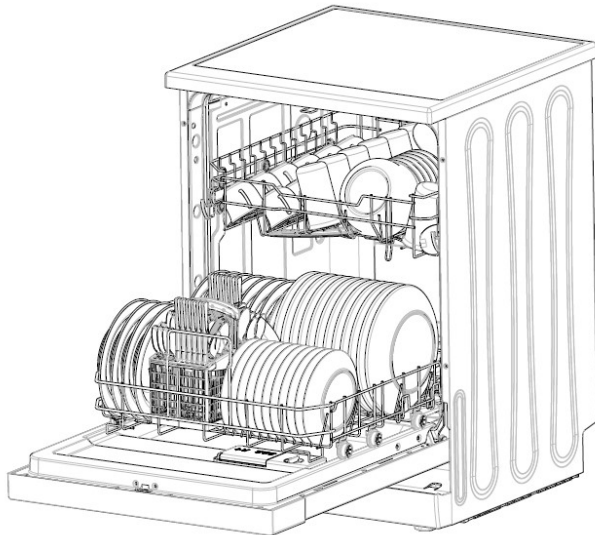


Vaatwasser

Gebruikersaanwijzing

Fitelli

VW60-01ZW



Beste klant,

Lees eerst deze gebruikershandleiding!

Dank u dat u voor een Fitelli-product heeft gekozen.

Alvorens dit product te installeren en in gebruik te nemen, lees alstublieft deze volledige gebruikershandleiding zorgvuldig door. Houd deze als referentie voor toekomstig gebruik.

Indien u het product aan iemand anders overdraagt, lever hem of haar dan ook deze gebruikershandleiding.

Volg alle waarschuwingen en informatie in de gebruikershandleiding op.

Symbolenuitleg



GEVAAR!

- Een gevaar met een **hoog** risico dat, indien niet voorkomen, kan leiden tot ernstig letsel of de dood.
-



WAARSCHUWING!

- Een gevaar met een **middelmatig** risico dat, indien niet voorkomen, kan leiden tot ernstig letsel of de dood.
-



LET OP!

- Een gevaar met een **laag** risico dat, indien niet voorkomen, kan leiden tot licht tot middelzwaar letsel.
-



OPMERKING

Nuttige informatie of tips over het gebruik.

Inhoudsopgave

1	Belangrijke opmerkingen omtrent veiligheid	5
1.1	Algemene veiligheid	5
1.2	Bedoeld gebruik	5
1.3	Veiligheid van kinderen	6
1.4	Verpakkingsinformatie	6
1.5	Het afvoeren van het afvalproduct	7
1.6	Naleving van de WEEE-richtlijn	7
2	Kenmerken en specificaties	8
2.1	Algemene kenmerken	8
2.2	Technische specificaties	9
3	Installatie	11
3.1	Algemene installatievoorschriften	11
3.2	Geschikte installatieplek	11
3.3	Watertoevoer aansluiten	12
3.4	Aansluiting op de afvoer	12
3.5	De poten afstellen	14
3.6	Electrische aansluiting	14
4	Was- glans- en ontharingsmiddelen	15
4.1	Eerste gebruik	15
4.2	Wateronthardingssysteem	15
4.3	Vullen van zout in de ontharder	16
4.4	Glansmiddel.....	18
4.5	Vaatwasmiddel	21
5	Vaat in de vaatwasser vullen	24
5.1	De vaat voorbereiden	24
5.2	Belangrijke instructies	24
5.3	Vaatwerk die niet geschikt is voor de afwasautomaat	25
5.4	Voorkom schade aan glasservies.....	25
5.5	Bovenrek vullen.....	26
5.6	Aanpassen hoogte bovenrek.....	27
5.7	Onderrek vullen.....	28
5.8	Inklapbare rekjes.....	28

5.9	Besteksmandje	28
6	Bediening van de vaatwasser	30
6.1	Bedieningspaneel	30
6.2	Afwasprogramma-tabel	31
6.3	Een wasprogramma selecteren en starten	31
6.4	Een wasprogramma wijzigen	32
6.5	Extra functies.....	34
6.5.1	“Halfwas” functie	34
6.5.2	“Droog+” functie	34
7	Onderhoud en reiniging.....	35
7.1	Filtersysteem	35
7.2	Sproeiarmen reinigen.....	36
7.3	Buitenkant en binnenkant schoonmaken	37
7.4	Lange tijd buiten gebruik.....	37
7.5	Vaatwasser tegen bevriezing beschermen.....	37
8	Probleemoplossing.....	39
8.1	Fout-codes.....	39
8.2	Mogelijke storingen.....	39

1 Belangrijke opmerkingen omtrent veiligheid

Dit hoofdstuk omvat veiligheidsinstructies voor het voorkomen van letsel aan personen of materiele schade. Het niet volgen en/of toepassen van deze instructies leidt tot verval van garantie.

1.1 Algemene veiligheid

- Deze vaatwasser voldoet aan de voorgeschreven veiligheidsbepalingen.
- Een onjuist gebruik kan echter persoonlijk letsel of materiële schade veroorzaken.
- Lees de gebruiksaanwijzing aandachtig door voordat u de vaatwasser in gebruik neemt. Daarin vindt u belangrijke instructies met betrekking tot de montage, de veiligheid, het gebruik en het onderhoud. Dit is in het belang van uw veiligheid en voorkomt schade aan het apparaat.
- Bewaar de gebruiksaanwijzing, zodat u deze kunt doorgeven aan een eventuele volgende eigenaar.
- Fitelli kan niet aansprakelijk worden gesteld voor schade die kan ontstaan door het niet volgen van de instructies van de gebruiksaanwijzing.
- Personen die door hun fysieke, zintuiglijke of geestelijke mogelijkheden of hun onervarenheid of gebrek aan kennis niet in staat zijn om deze afwasautomaat veilig te bedienen, moeten bij de bediening in het oog worden gehouden. Deze personen mogen de afwasautomaat zonder toezicht bedienen, maar alleen wanneer de bediening van de afwasautomaat zo uitgelegd is aan hen dat ze het toestel veilig kunnen bedienen. Ze moeten de eventuele gevaren van een foutieve bediening kunnen beseffen en begrijpen.

1.2 Bedoeld gebruik

- Dit product is ontworpen voor huishoudelijk gebruik. Het is niet geschikt voor commerciële doeleinden. Het mag niet worden gebruikt buiten het beoogde gebruik.
- Deze afwasautomaat is niet bestemd voor gebruik buiten.

- Gebruik de afwasautomaat uitsluitend in huishoudelijke context voor het afwassen van huishoudelijk vaatwerk. Gebruik voor andere doeleinden is niet toegestaan.
- De fabrikant wijst elke verantwoordelijkheid af die voortvloeit uit onjuist gebruik of transport.
- Dit apparaat is uitsluitend bedoeld voor gebruik in huishoudelijke toepassingen. Dit apparaat is **niet** geschikt voor gebruik in:
 - Industriële omgeving;
 - Personeelskeukens in winkels, kantoren en andere werkomgevingen;
 - Boerderijen;
 - Hotels, motels en andere residentiële omgevingen;
 - Ruimtes voor gemeenschappelijk gebruik in flatgebouwen.

1.3 Veiligheid van kinderen

- Verpakkingsmaterialen zijn gevaarlijk voor kinderen. Plaats daarom verpakkingsmateriaal buiten bereik van de kinderen.
- Elektrische producten zijn gevaarlijk voor kinderen. Houd kinderen uit de buurt van het product. Wanneer de machine in gebruik is. Laat de kinderen niet met de machine knoeien of spelen. Gebruik het kinderslot om te voorkomen dat kinderen de machine openen.
- Vergeet niet de machinedeur te sluiten bij het verlaten van de ruimte waar de machine zich bevindt.
- Bewaar alle reinigingsmiddelen op een veilige plaats buiten het bereik van kinderen door het deksel van de verpakkingen te sluiten en te verzegelen.

1.4 Verpakkingsinformatie

- Verpakkingsmaterialen van het product zijn vervaardigd van recyclebare materialen in overeenstemming met onze nationale milieuvorschriften. Gooi de verpakkingsmaterialen niet weg samen met het huisvuil of restafval. Zet de verpakkingsmaterialen in de daarvoor bedoelde afvalcontainers of breng deze naar de door de lokale autoriteiten aangewezen inzamelpunten voor afvalmateriaal.

1.5 Het afvoeren van het afvalproduct

- Dit product is vervaardigd met hoogwaardige onderdelen en materialen die gerecycled kunnen worden. Gooi het product daarom niet weg met normaal huishoudelijk afval aan het einde van de levensduur. Breng het naar een inzamelpunt voor de recycling van elektrische en elektronische apparatuur. Raadpleeg uw lokale autoriteiten om het dichtstbijzijnde inzamelpunt te vinden. Help het milieu en de natuur te beschermen door gebruikte producten te recycleren. Knip voor de veiligheid van kinderen de stroomkabel door en breek het vergrendelingsmechanisme van de machinedeur zodat deze niet meer werkt voordat deze wordt afgedankt.

1.6 Naleving van de WEEE-richtlijn



Dit product voldoet aan de EU WEEE-richtlijn (2012/19/EU). Dit product draagt een classificatiesymbool voor afgedankte elektrische en elektronische apparatuur (AEEA). Dit product is vervaardigd met hoogwaardige onderdelen en materialen die kunnen worden hergebruikt en geschikt zijn voor recycling.

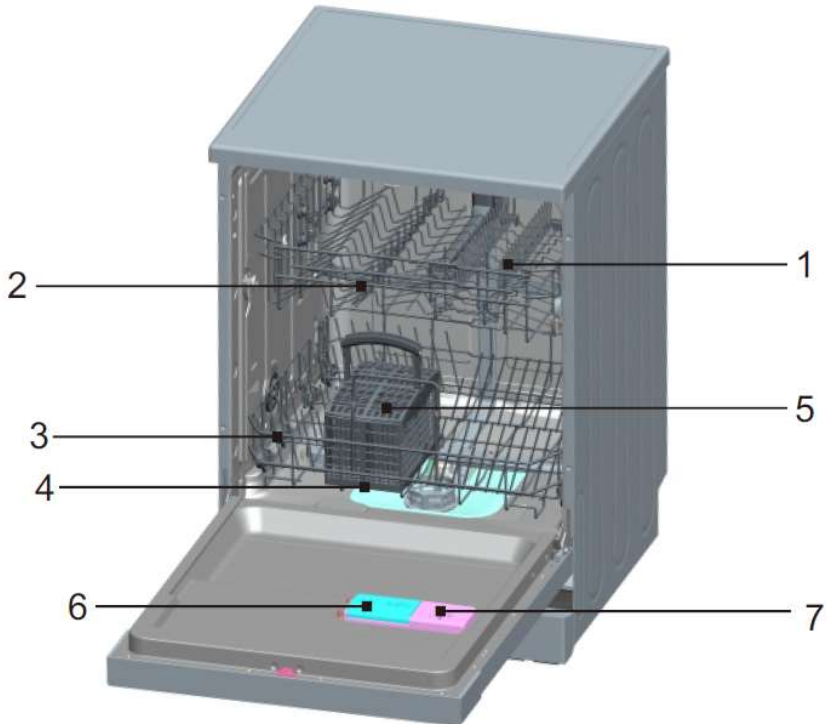
Gooi het product aan het einde van de gebruiksduur niet bij het normale huisvuil en ander afval. Breng het naar het inzamelpunt voor de recycling van elektrische en elektronische apparaten. Raadpleeg alstublieft uw lokale autoriteiten over de lokale inzamelcentra.

Naleving van de RoHS-richtlijn:

Het door u gekochte product voldoet aan de EU RoHS-richtlijn (2011/65/EU). Het bevat geen schadelijke en verboden materialen zoals gespecificeerd in de richtlijn.

2 Kenmerken en specificaties

2.1 Algemene kenmerken



1. Bovenrek
2. Sproeiers
3. Onderrek
4. Zoutreservoir deksel
5. Besteksmandje
6. Afwasmiddel-doseerbakje
7. Glansmiddel-doseerbakje

2.2 Technische specificaties

Specificaties van de huishoudelijke vaatwasser volgens EU-richtlijn 1059/2010:

Model	VW60-01ZW
Standaard plaatinstellingen	13
Energie-efficiëntie klasse ¹	E
Jaarlijkse energieverbruik ²	262kWh
Energieverbruik van de standaard wasbeurt	0.912kWh
Energieverbruik in uitgeschakelde stand	0.35W
Energieverbruik in de aan-stand (left-on mode)	0.8W
Jaarlijkse waterverbruik ³	3080 liter
Droog-efficiëntie-klasse ⁴	A
Standaard wasbeurt ⁵	Eco
Programma looptijd van een standard wasbeurt	237 min
Geluidsniveau	49dB(A) re 1 pW
Montage	Vrijstaand
Geschikt voor inbouw	Nee
Hoogte	84.5cm
Breedte	60.0cm
Diepte (met aansluitpunten)	60.0cm
Elektrische energieverbruik	1850 W
Voltage/ frequentie	AC 220-240 V/ 50 Hz
Waterdruk	0.4-10bar=0.04-1.0MPa
Watertemperatuur	Max.62 C

Opmerkingen:

1. A (hoogste efficiëntie) tot G (laagste efficiëntie).
2. Energieverbruik "262" kWh per jaar, gebaseerd op 280 standaard wasbeurten met koud water. Het werkelijke energieverbruik is sterk afhankelijk van hoe de vaatwasser gebruikt gaat wordt.
3. Waterverbruik "3080" liter per jaar gebaseerd op 280 standaard wasbeurten. Het werkelijke waterverbruik is sterk afhankelijk van hoe de vaatwasser gebruikt gaat wordt.
4. A (hoogste efficiëntie) tot G (laagste efficiëntie)
5. Dit programma is geschikt voor normaal vervuild vaat. Het is het meeste efficiënte programma in relatie tot energie- en waterverbruik.

Het apparaat is conform de Europese standaards en richtlijnen:

- LVD 2014/35/EU
- EMC 2014/30/EU
- EUP 2010/1016

Opmerkingen:

De bovenstaande waarden zijn gemeten in overeenstemming met de bedrijfsomstandigheden zoals gespecificeerd in bovengenoemde normen. De resultaten kunnen sterk variëren afhankelijk van de hoeveelheid en vervuiling van de vaat, waterhardheid, hoeveelheid wasmiddel, etc.

De handleiding is gebaseerd op de normen en regels van de Europese Unie.

fitelli

3 Installatie

3.1 Algemene installatievoorschriften

- Installatieprocedures moeten altijd worden uitgevoerd door een bevoegde serviceagent of een gekwalificeerde persoon die door de importeur is aangeduid.
- Om het product gebruiksklaar te maken, zorg ervoor dat de elektriciteit, leidingwatertoevoer en waterafvoersystemen geschikt zijn voordat u de bevoegde serviceagent belt. Als ze dat niet zijn, belt u een gekwalificeerde technicus en loodgieter om de noodzakelijke regelingen te laten uitvoeren.
- Voorbereiding van de locatie en elektrische, leidingwater- en afvalwaterinstallaties op de plaats van installatie vallen onder de verantwoordelijkheid van de klant.
- De installatie en de elektriciteitsaansluitingen moeten uitgevoerd worden door de bevoegde serviceagent. De fabrikant is niet aansprakelijk voor schade die voortvloeit uit werkzaamheden door onbevoegde personen.
- Controleer vóór installatie of het product gebreken heeft. Installeer het product niet als het beschadigd is. Beschadigde producten vormen een gevaar voor uw veiligheid. Zorg ervoor dat de watertoevoer en afvoerslangen niet geknikt, vastgeklemd of gesprongen zijn als het product op zijn plek wordt geplaatst na installatie of reiniging. Op vrijstaande modellen of modellen die onder het werkblad worden gemonteerd, mag de frontzijde van het apparaat niet worden verwijderd. Als dit toch wordt gedaan, vervalt de garantie.
- Bij het plaatsen van het product, let op de vloer, muren, leidingen, enz. niet te beschadigen. Houd het product niet vast bij de deur of het paneel om het te verplaatsen.

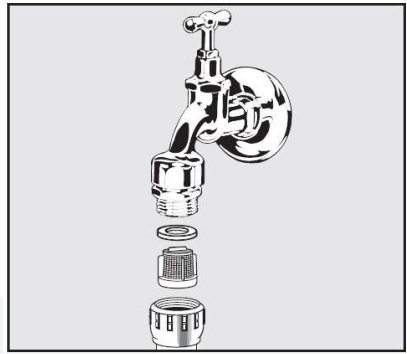
3.2 Geschikte installatieplek

- Op de plaats waar dit product wordt geïnstalleerd, mag er geen afsluitbare, schuivende of opgehangen deur worden gemonteerd waardoor de deur van het product niet volledig kan worden geopend.
- Plaats het product op een stevige en vlakke vloer die voldoende draagkracht heeft! Het product moet op een vlakke ondergrond geplaatst worden zodat de deur vlot en veilig kan worden gesloten.

- Installeer het product niet op plaatsen waar de temperatuur onder 0 °C kan dalen.
- Plaats het product op een harde waterbestendige ondergrond.
- Plaats het product niet op het netsnoer.
- Zorg ervoor dat u een locatie kiest die u zal toestaan om de vaat op een snelle en comfortabele manier in en uit de machine kunt doen.
- Installeer het product op een plaats dicht bij de kraan en de afvoer.

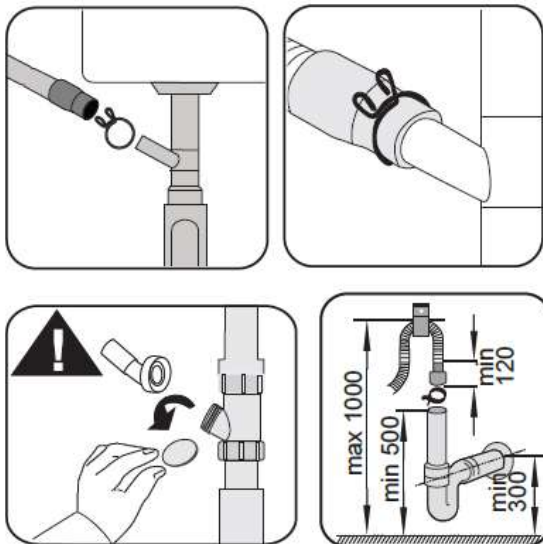
3.3 Watertoevoer aansluiten

- We adviseren om een filter in de wateraanvoer te plaatsen om te voorkomen dat vuil (zand, klei, roest) in de waterleiding of in uw waterleidingen thuis de machine of de vaat beschadigt.
- Toegelaten watertemperatuur: tot 25°C (60°C voor producten die zijn uitgerust met Aquasafe+; raadpleeg het deel Aquasafe+)
- De vaatwasser mag niet worden aangesloten op warmwaterapparaten of doorstroom waterverwarmers.
- **OPMERKING** *Gebruik geen oude of gebruikte watertoevoerslang op het nieuwe product. Gebruik de nieuwe watertoevoerslang die bij het product wordt geleverd. Gebruik geen verlengstukken voor de slangen.*
- **OPMERKING** *Sluit de watertoevoerslang direct aan op de waterkraan. De druk op de kraan moet minimum 0,3 bar en maximum 10 bar zijn. Bij een waterdruk van meer dan 10 bar moet er een overdrukklep worden geïnstalleerd.*
- **OPMERKING** *De watertoevoer en afvoerslangen moeten stevig worden bevestigd en onbeschadigd blijven.*
- **OPMERKING** *Open de kranen volledig na het maken van de aansluitingen om te controleren op waterlekken.*



3.4 Aansluiting op de afvoer

- De waterafvoerslang kan rechtstreeks worden aangesloten op het afvoergat of de afvoer van de gootsteen. Raadpleeg de installatiehandleiding die met uw machine werd meegeleverd voor extra informatie.
- De afvoerleiding moet worden aangesloten op de riolering en mag niet worden aangesloten op het oppervlaktewater.




LET OP!

Indien de afvoer van de vaatwasser aangesloten moet worden op de afvoer van de wasbak zoals boven afgebeeld dient u eerst altijd te controleren of de afvoer niet afgesloten is met een blauwe dop of een witte schijf, de blauwe afsluitdop of de witte schijf dient verwijderd te worden. Anders kan de vaatwasser het water niet afpompen




3.5 De poten afstellen

Als de deur van het product niet goed sluit of als het product schommelt wanneer u er lichtjes tegen duwt, dan moet u de poot van het product afstellen.

	<p>Waarschuwing: Er kan stoom ontsnappen wanneer de deur van de vaatwasser niet correct is afgesteld. Hete stoom kan ernstige brandwonden en letsels veroorzaken en uw meubels beschadigen.</p>
-----------------------------------------------------------------------------------	------------------------------------------------------------------------------------------------------------------------------------------------------------------------------------------------------------

3.6 Elektrische aansluiting

- Sluit het product aan op een geaard stopcontact beschermd door een zekering van 16 ampère.
- De fabrikant/de importeur is niet verantwoordelijk voor schades ontstaan uit het gebruik van het product zonder aarding overeenkomstig de lokale voorschriften.
- De aansluiting moet voldoen aan de nationale regelgeving.
- Als de huidige waarde van de zekering of stroomonderbreker in het huis lager is dan 16 ampère, laat een bevoegde elektricien dan een zekering van 16 ampère installeren.
- De stekker van de stroomkabel moet makkelijk bereikbaar zijn na de installatie.
- De spanning die gespecificeerd is in hoofdstuk “Technische specificaties” moet gelijk zijn aan de netspanning.
- Maak geen verbindingen via verlengsnoeren of meerweg-stekkers.

	<p>Waarschuwing: Beschadigde stroomkabels moeten worden vervangen door geautoriseerde serviceagenten..</p>
-------------------------------------------------------------------------------------	-----------------------------------------------------------------------------------------------------------------------

4 Was- glans- en ontharingsmiddelen

4.1 Eerste gebruik

Voor het eerste gebruik:

1. Stel het wateronthardingssysteem in;
2. Schenk 500 ml water in het zoutbakje en voeg vaatwas-zout toe;
3. Vul het glansmiddel-doseerbakje;

4.2 Wateronthardingssysteem

Het product is uitgerust met een wateronthardingssysteem dat de hardheid van het binnenkomende water vermindert. Dit systeem verzacht het toevoerwater dat het product binnenkomt tot een niveau dat nodig is om de vaat op de vereiste kwaliteit te wassen.

De hardheid van het leidingwater moet vermindert worden als deze hoger is dan 7°dH. Anders zullen zich hardheidsionen ophopen op de vaak die gewassen wordt en ze kunnen de prestaties van het wassen, spoelen en drogen van de machine beïnvloeden. Uw plaatselijke waterleidingbedrijf kan u informeren over de hardheid van het water in uw omgeving.

Aanpassen van het wateronthardingssysteem

De wasprestatie zal beter worden wanneer het wateronthardingssysteem correct is ingesteld.

De hoeveelheid gedoseerd zout kan worden ingesteld van H0 tot H7. Bij de ingestelde waarde H0 is zout niet nodig.

1. Informeer naar de hardheidswaarde van uw leidingwater. Uw waterbedrijf helpt u daarbij.
2. De instelwaarde vindt u in de waterhardheidstabel.
3. Sluit de deur.
4. Schakel het apparaat aan door op de knop "Aan/uit" te drukken.
5. Houd de knop "Startuitstel" ingedrukt en druk vervolgens gedurende 5 seconden op de knop "Programma". Het display geeft H en knippert. (Fabrieksinstelling is H4)
6. De instelling wijzigen:
 - a. Druk op de knop "Startuitstel" om kies de instelwaarde.

- b. Elke keer dat de knop wordt ingedrukt gaat de waarde omhoog totdat de waarde van H7 is bereikt. Na het bereiken van H7 gaat de teller weer naar H0(uit).
- c. Druk op de knop "Program".
- d. De gekozen instelling is nu opgeslagen.

Waterhardheid		Mmol/l	Instelwaarde op de vaatwasser
°dH	Range		
0-7	Zacht	0-1.1	H0
7-8	Zacht	1.2-1.4	H1
8-10	Gemiddeld	1.5-1.8	H2
10-12	Gemiddeld	1.9-2.1	H3
12-16	Gemiddeld	2.2-2.9	H4
16-20	Hard	3.0-3.7	H5
20-30	Hard	3.8-5.4	H6
30-50	Hard	5.5-8.9	H7

4.3 Vullen van zout in de ontharder

Gebruik altijd zout dat bedoeld is voor gebruik in de vaatwasser!

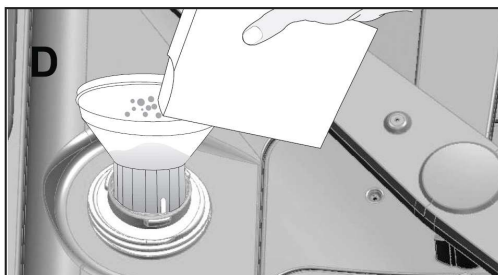
Als uw model geen waterontharder heeft, kunt u dit gedeelte overslaan

De hardheid van het water varieert van plaats tot plaats. Als hard water wordt gebruikt in de vaatwasmachine, vormt zich aanslag op het serviesgoed en bestek.

Het apparaat is uitgerust met een speciale ontharder die specifiek zouten gebruikt ontworpen om kalk en mineralen uit het water te verwijderen.

1. Het zoutreservoir bevindt zich onder de onderste korf en moet als volgt worden gevuld:
 - a. Gebruik alleen zout dat speciaal is ontworpen voor gebruik in vaatwassers! Alle andere soorten zout niet specifiek ontworpen voor gebruik in een vaatwasser, met name tafelsout, zal de waterontharder beschadigen. In het geval van schade veroorzaakt door het gebruik van ongeschikt zout geeft de fabrikant geen enkele garantie en is ook niet aansprakelijk voor eventueel veroorzaakte schade.

- b. Vul het zout alleen bij vlak voordat u een van de complete wasprogramma's start. Zo voorkom je dat er korreltjes zout of zout water, op het apparaat achterblijven waardoor corrosie kan ontstaan.
- c. Na de eerste wasbeurt gaat het lampje op het bedieningspaneel uit.




1. Verwijder de onderste korf en draai vervolgens de dop van het zoutreservoir los en verwijder deze. (A)
2. Als u het zoutbakje voor de eerste keer vult, vul dan 2/3 van het volume met water (ongeveer 500 ml). (D)
3. Plaats het uiteinde van de trechter in het gat en voeg ongeveer 2 kg zout toe. Het is normaal dat er een kleine hoeveelheid water uit het zoutreservoir komt.
4. Draai de dop er voorzichtig weer op.
5. Gewoonlijk gaat het zoutwaarschuwinglampje 2-6 dagen uit nadat het zoutreservoir met zout is gevuld.



Het zoutreservoir moet worden bijgevuld als het zoutwaarschuwinglampje in het bedieningspaneel gaat branden.

Aangezien verschillende zoutmerken op de markt verschillende korrelgroottes hebben, en omdat de hardheid van het water kan variëren, kan het oplossen van het zout in het water relatief lang duren. Daarom blijft de zoutindicator een tijdje aan na het bijvullen van zout in de machine.


Als er geen zoutwaarschuwinglampje op het bedieningspaneel aanwezig is (voor sommige modellen), kunt u aan de hand van het aantal was-cycli die de vaatwasser heeft gehad beoordelen of er zout bijgevuld moet worden.



	<p>Waarschuwing: U moet het zout toevoegen voordat u de machine start. Zo wordt het gemorste zout onmiddellijk weggespoeld en kan geen roest in de machine veroorzaken. Als u niet meteen gaat wassen, draait u de machine leeg op het kortste programma.</p>
-----------------------------------------------------------------------------------	--------------------------------------------------------------------------------------------------------------------------------------------------------------------------------------------------------------------------------------------------------------------------

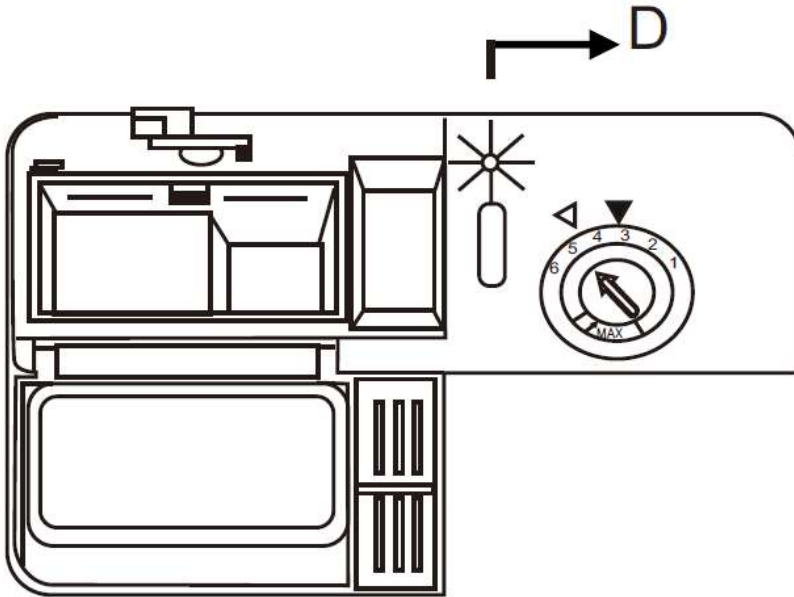
4.4 Glansmiddel

Glansmiddel wordt automatisch toegevoegd tijdens de laatste spelbeurt.

Het glansmiddel gebruikt in vaatwassers is een bijzondere combinatie die gericht is op efficiënter drogen en het voorkomen van watervlekken of kalkaanslag op de afgewassen artikelen. Om deze reden moet zorg worden besteed aan het glansmiddel in het glansmiddelreservoir en glansmiddelen worden gebruikt die uitsluitend bestemd voor vaatwassers.

	<p>Waarschuwing: Gebruik alleen met glansmiddel geschikt voor de vaatwasser. Vul het glansmiddel-doseerbakje nooit met een andere stoffen (bijv. vaatwasmiddel, vloeibaar wasmiddel). Dit zou het apparaat beschadigen.</p>
-----------------------------------------------------------------------------------	----------------------------------------------------------------------------------------------------------------------------------------------------------------------------------------------------------------------------------------

	<p>Als er geen glansspoelmiddelwaarschuwinglampje op het bedieningspaneel brandt, kunt u de hoeveelheid glansspoelmiddel beoordelen aan de hand van de kleur van de optische niveau-indicator "D" naast de dop. Wanneer het glansmiddelreservoir vol is, zal de hele indicator donker zijn. Naarmate het glansspoelmiddel afneemt, neemt de grootte van de donkere stip af.</p>
	<p>Laat het glansspoelmiddel nooit onder de 1/4 vol komen.</p>




Naarmate het glansspoelmiddel afneemt, neemt de grootte van de zwarte stip af op de glansmiddelniveau-indicator, zoals hieronder afgebeeld.

- Vol**
- 3 / 4**
- 1 / 2**
- 1 / 4 Bijvullen**
- Leeg**

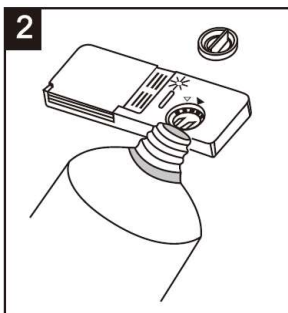
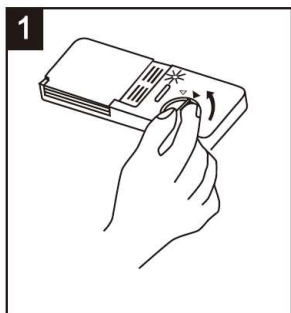
Glansmiddel bijvullen

Uw vaatwasser is ontworpen om vloeibare glansspoelmiddelen te gebruiken. Het glansspoelmiddel-doseerbakje bevindt zich in de deur naast het wasmiddel-doseerbakje.

	<p>Waarschuwing: Pas op dat u de dispenser niet te vol maakt, omdat dit te veel schuim kan veroorzaken.</p>
-------------------------------------------------------------------------------------	------------------------------------------------------------------------------------------------------------------------

Om het bakje te vullen, opent u de dop en giet u het glansspoelmiddel in het bakje totdat de niveau-indicator helemaal zwart wordt (vol), zie boven. De inhoud van het glansspoelmiddelreservoir is ongeveer 140 ml.

1. Om de dispenser te openen, draait u de dop naar de "open" (linker) pijl en trek deze eruit.
2. Schenk het glansspoelmiddel in de doseerbak, pas op dat u het niet te overvult.
3. Plaats de dop terug door deze in lijn met de "open" pijl te plaatsen en naar de "gesloten" (rechts) draairichting te draaien.

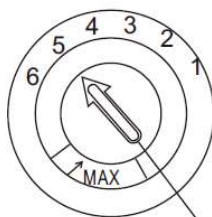


Let op!


Veeg eventueel gemorst materiaal weg met een vochtige doek. Vergeet niet de dop terug te plaatsen voordat je de deur van de vaatwasser sluit.

Instelling glansmiddel-dosering

Het glansmiddel-doseerbakje heeft vier of zes standen. Begin altijd met de dispenser ingesteld op "4". Als er vlekken op de vaat voorkomen en/of slecht drogen, verhoog de doseringsinstelling van het glansspoelmiddel door de draaiknop naar "5" te zetten. Als de afwas nog steeds niet is goed droogt of gevlekt is, stelt u de draaiknop in op een hoger niveau nummer totdat uw vaat vlekvrij is. De dosis is in de fabriek ingesteld op positie 5.




Instelling glansmiddel-dosering

	<p>Verhoog de dosis als er na het afwassen waterdruppels of kalkvlekken op de vaat zitten.</p> <p>Verminder het als er kleverige witachtige strepen op de vaat of een blauwachtige laag op glaswerk of op de messen zich voordoen.</p>
-----------------------------------------------------------------------------------	----------------------------------------------------------------------------------------------------------------------------------------------------------------------------------------------------------------------------------------




4.5 Vaatwasmiddel

U kunt afwasmiddel als poeder, vloeistof/gel of tablet in de machine gebruiken.



	<p>Waarschuwing!</p> <p>Gebruik enkel afwasmiddelen bestemd voor gebruik in vaatwassers. Wij raden u aan geen wasmiddelen te gebruiken die chloor en fosfaat bevatten omdat die schadelijk zijn voor het milieu.</p>
-----------------------------------------------------------------------------------	-----------------------------------------------------------------------------------------------------------------------------------------------------------------------------------------------------------------------------

Vaatwastabletten

Naast de gebruikelijke wasmiddeltabletten zijn er ook commercieel verkrijgbare wasmiddeltabletten die wateronthardingszout en/of glansmiddeleffect vertonen. Sommige typen van deze wasmiddelen bevatten speciale componenten zoals beschermende middelen voor glas en roestvrijstaal. Deze tabletten vertonen hun effect tot een bepaald waterhardheidsniveau (21°dH). Wateronthardingszout en glansmiddel moeten ook samen met het wasmiddel worden gebruikt als de waterhardheid hoger is dan het vermelde niveau.

	<p>Het beste afwasresultaat in vaatwassers wordt verkregen door het gebruik van een apart afwasmiddel, glansmiddel en onthardingszout.</p>
	<p>Wasmiddeltabletten van verschillende merken lossen met verschillende snelheden op. Daarom kunnen sommige wasmiddelen tijdens korte programma's niet oplossen en hun volledige reinigingskracht niet volledig kunnen gebruiken. Gebruik daarom lange programma's wanneer u wasmiddeltabletten gebruikt.</p>
	<p>Neem contact op met de wasmiddelfabrikant als u vaat nat is en/of als u kalkvlakken ziet, vooral op uw glazen als het wasprogramma is afgelopen wanneer u afwastablet gebruikt.</p>

Vaatwasmiddel toevoegen



	Let op de waarschuwingen op de verpakking van het wasmiddel ten einde betere was- en droogresultaten te verkrijgen. Neem contact op met de producent van het wasmiddel voor verdere vragen.
	Gebruik geen oplosmiddelen in het doseerbakje. Er bestaat explosiegevaar!

Vaatwaspoeder

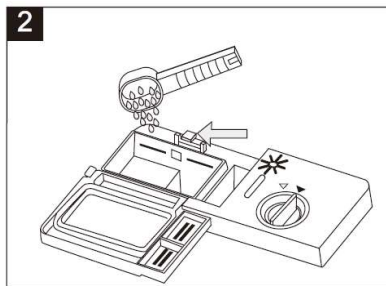
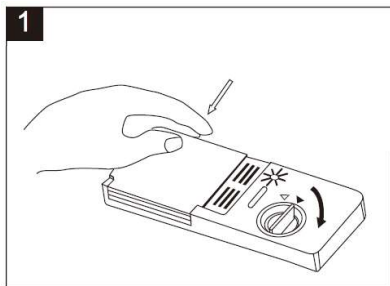
Wanneer u van afwastablet overschakelt naar afwaspoeder:

1. Zorg ervoor dat de reservoirs voor zout en glansmiddel vol zijn.
2. Stel de waterhardheid op het hoogste niveau en laat de machine leeg werken.
3. Raadpleeg de afwasprogramma-tabel in de handleiding en pas het waterhardheidsniveau aan naargelang de watertoevoer.
4. Stel de juiste glansmiddelen in.

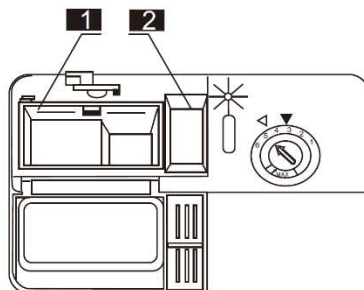
De dispenser moet worden bijgevuld voor het begin van elke wasbeurt. Uw vaatwasser gebruikt minder afwasmiddel en glansspoelmiddel dan conventionele vaatwassers. Over het algemeen is slechts één eetlepel wasmiddel (poeder) nodig voor een normale wasbeurt (licht vervuilde vaat). Sterker vervuilde vaat heeft meer wasmiddel nodig. Voeg het wasmiddel altijd vlak voor het starten van de vaatwasser; anders kan het wasmiddel vochtig worden en niet goed oplossen.

	Waarschuwing! Vaatwasmiddel is bijtend! Houd het buiten het bereik van kinderen
	Let op! Gebruik alleen afwasmiddel dat speciaal is gemaakt voor gebruik in vaatwassers. Houd je wasmiddel vers en droog. Doe pas afwasmiddel in de dispenser als u klaar bent om de afwas te doen.

- 1) Als het deksel gesloten is: ontgrendelingsknop indrukken. Het deksel springt open.
- 2) Voeg het wasmiddel altijd vlak voor het starten van elke wascyclus toe. Gebruik alleen wasmiddel bestemd voor vaatwasser.





- 1) Vul het wasmiddelbakje met wasmiddel. De markering geeft de doseerniveaus aan, zoals rechts afgebeeld.
- 2) De plaats van het wasmiddel voor de **voorwascyclus**, ongeveer 5g wasmiddel.



Vaatwastablet

Indien u vaatwastabletten gebruikt, plaats het vaatwastablet in het vaatwasmiddel-doseerbakje (1) in plaats van wasmiddelpoeder.

Sluit het deksel en druk erop tot het vastklikt. Als de vaat erg vuil is, doe dan een extra dosis afwasmiddel in de voorwasmiddelbak (nummer 2 in het bovenstaande plaatje). Dit wasmiddel werkt tijdens de voorwasfase.

	<p>Wasmiddel-dosering is sterk afhankelijk van de vervuilingsgraad en de specifieke hardheid van het water. Volg de instructies van de dosering op de verpakking van het wasmiddel.</p>
	<p>Wasmiddelen zonder chloor bleken minder effectief. Sterke en gekleurde vlekken worden niet volledig verwijderd. Kies in dat geval een programma met een hogere temperatuur.</p>



5 Vaat in de vaatwasser vullen

5.1 De vaat voorbereiden

Veeg grove etensresten (botten, pitten, enz.) van de vaat voordat u het in de vaatwasser plaatst.



5.2 Belangrijke instructies

1. Plaats dunne, smalle voorwerpen in de middengedeelten van de rekken indien mogelijk.
2. Plaats de sterk vervuilde en grotere artikelen in het onderrek en kleinere, delicate en lichte artikelen in het bovenrek.
3. Plaats uitgehoud serviesgoed zoals kommen, glazen en pannen ondersteboven in de vaatwasser. Zo kan er geen water in blijven staan.

	Waarschuwing! Plaats om mogelijke verwondingen te voorkomen de scherpe en puntige voorwerpen zoals opdienvorken, broodmessen, enz. altijd ondersteboven zodat hun puntige uiteinden naar beneden zijn gericht of horizontaal in het bordenrek liggen.
	Om te voorkomen dat er water van de bovenste rek in de onderste rek druppelt, raden wij u aan eerst de onderste rek te legen en daarna de bovenste korf.

4. Plaats vaatwerk en bestek zo dat het niet tegen of op elkaar ligt.
5. Plaats het vaatwerk altijd zo dat alle vlakken door het water kunnen worden bereikt. Enkel op die manier is een goed resultaat mogelijk!
6. Plaats al het vaatwerk zo dat het stevig staat.
7. Plaats al het holle vaatwerk (bijv. kopjes, glazen, kookpotten enz.) met de openingen naar beneden in de korven.
8. Plaats hol vaatwerk dat hoog en smal is (bijv. fluitglazen) niet in de hoeken van de korven maar zoveel mogelijk in het midden ervan. De waterstralen kunnen er dan beter bij.
9. Plaats vaatwerk met een diepe bodem zoveel mogelijk schuin in de korf, zodat het water eraf kan lopen.
10. Zorg ervoor dat de sproeiarmen niet worden geblokkeerd door te hoog vaatwerk of door vaatwerk dat door de korven heen steekt. U kunt dat controleren door de sproeiarmen met de hand te draaien.

11. Let erop dat kleine stukken vaatwerk niet door de spijlen van de korven vallen. Leg dat soort vaatwerk (bijv. dekseltjes) daarom in de besteklade of de bestekkorf (afhankelijk van het model).
12. Gelieve uw vaatwasser niet te vol te laden. Er is slechts ruimte voor 12 standaard gerechten. Gebruik geen serviesgoed dat niet geschikt is voor de vaatwasser. Dit is belangrijk voor goede resultaten en voor redelijkheid energieverbruik.

	<p>Waarschuwing! Plaats geen items die vuil zijn van sigarettenas, kaarsvet, lak of verf. Als u nieuwe borden koopt, zorg er dan voor dat ze geschikt zijn voor de vaatwasser.</p>
	<p>Waarschuwing! Gelieve uw vaatwasser niet te vol te laden. Gebruik geen serviesgoed dat niet geschikt is voor de vaatwasser. Dit is belangrijk voor goede resultaten en verantwoord energieverbruik.</p>

5.3 Vaatwerk die niet geschikt is voor de afwasautomaat

1. Vaatwerk en bestek die óf helemaal of voor een deel uit hout bestaan drogen uit en worden lelijk. Bovendien houdt de lijm niet in de afwasautomaat. Het gevolg daarvan is dat houten grepen los kunnen raken.
2. Kunstvoorwerpen, waardevolle vazen of glazen met decoraties zijn niet vaatwasser-bestendig.
3. Voorwerpen van niet-hittebestendige kunststof kunnen vervormen.
4. Voorwerpen van koper, messing, tin en aluminium kunnen verkleuren of dof worden.
5. Kleurdecoraties op glazuur kunnen na een groot aantal afwasbeurten verbleken.
6. Teer glaswerk en kristallen voorwerpen kunnen na lang gebruik dof worden.

5.4 Voorkom schade aan glasservies

Er kan schade aan uw glasservies optreden. Mogelijke oorzaken hiervan kunnen zijn:

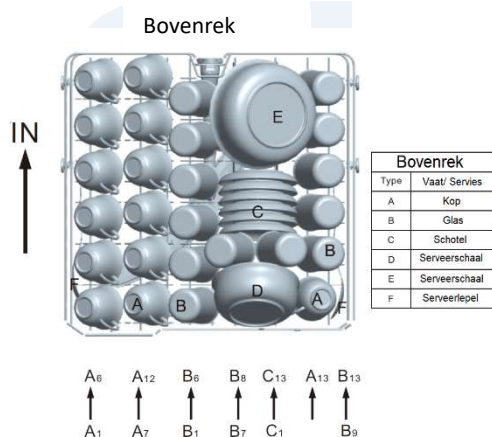
- Type glas of productieproces.
- Chemische samenstelling van wasmiddel.
- Watertemperatuur en tijdsduur van het vaatwasprogramma.

Aanbevelingen om schade aan uw glasservies te voorkomen:

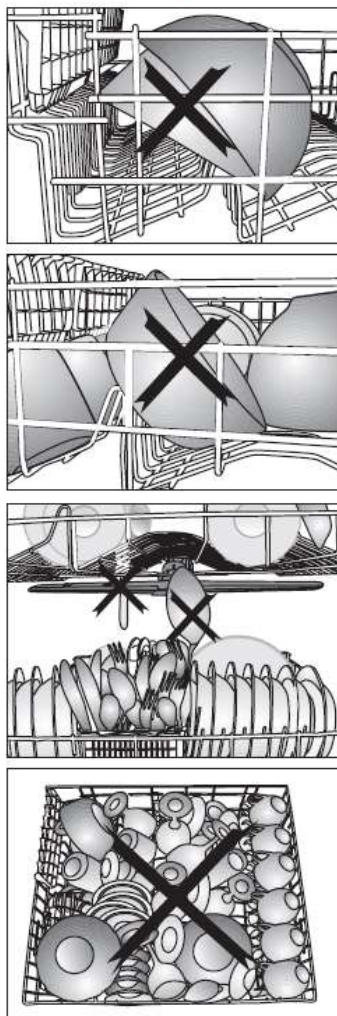
- Gebruik serviesgoed van glaswerk of porselein dat door de fabrikant is gemarkeerd als vaatwasmachinebestendig.
- Gebruik een mild afwasmiddel dat geschikt is voor dat type vaat. Vraag indien nodig meer informatie bij fabrikanten van wasmiddelen.
- Kies een programma met een lage temperatuur.

5.5 Bovenrek vullen

De bovenrek is ontworpen voor delicaat en lichter serviesgoed zoals glazen, koffie- en theekopjes, schotels, borden, kleine kommen en ondiepe pannen (zolang ze maar niet te vies zijn). Plaats de servies en kookgerei zodanig dat ze niet door de waterstraal bewogen kunnen worden.

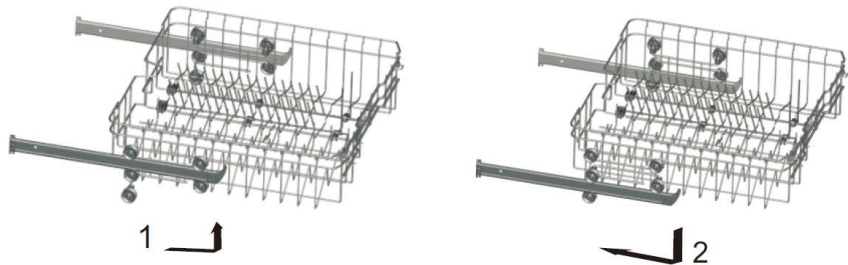


Verkeerde plaatsing



5.6 Aanpassen hoogte bovenrek

Indien nodig kan de hoogte van de bovenrek worden aangepast om meer ruimte te creëren voor groot bestek in de bovenste of onderste rek. De bovenrek is in hoogte verstelbaar door wielen op een andere hoogte in de rail te plaatsen. Lange stukken, opdienbestek of messen moeten zo op het rek worden geplaatst dat ze de rotatie van de sproeiarmen niet belemmeren. De plank kan worden teruggevouwen of verwijderd wanneer deze niet nodig is voor gebruik.

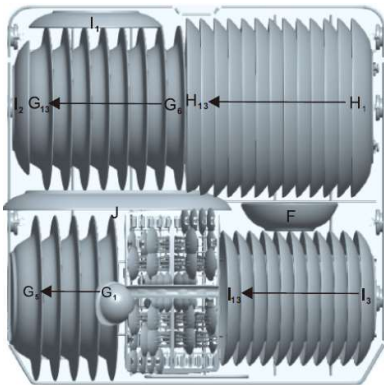


We raden u aan om grote artikelen die het moeilijkst schoon te maken zijn in de onderste rek te plaatsen: potten, pannen, deksels, serveerschalen en kommen, zoals weergegeven in de onderstaande afbeelding. Plaats bij voorkeur serveerschalen en deksels aan de zijkant van de rekken om de rotatie van de bovenste sproeiarm niet te belemmeren.

Potten, serveerschalen etc. moeten altijd ondersteboven worden geplaatst. Diepe potten moeten schuin staan zodat het water eruit kan lopen. De onderste korf is voorzien van neerklapbare tandrijen zodat er grotere of meer potten en pannen kunnen worden geladen.

5.7 Onderrek vullen

Onderrek

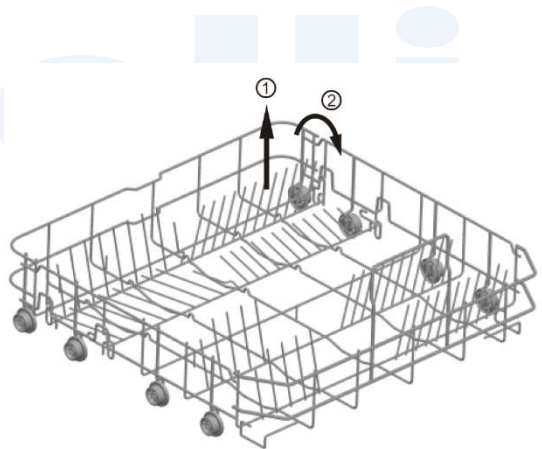


Type	Vaat/servies
F	Serveerkom/schotel
G	Soepschotel
H	Dineerschotel
I	Dessert-schotel
J	Ovaal schotel

5.8 Inklapbare rekjes

Inklapbare rekjes bevinden zich op de onderste rek van uw machine. Door deze delen in te klappen kunt u plaats maken voor grote voorwerpen zoals potten, pannen, enz.

Elk deel kan afzonderlijk worden ingeklapt. Ze kunnen ook allemaal worden ingeklapt om meer ruimte te maken. Je kunt inklapbare rekjes inklappen door ze omhoog te trekken en dan in te klappen.



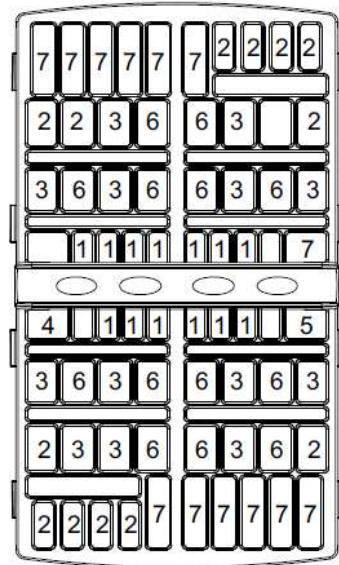
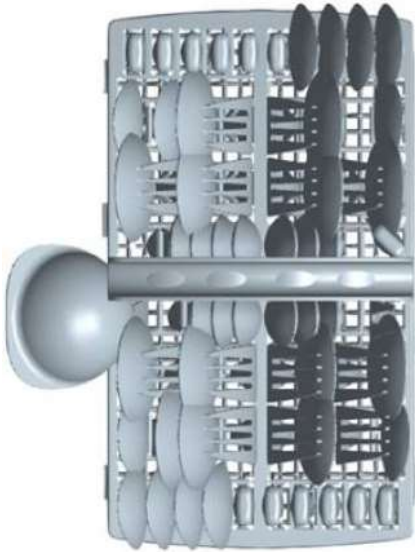
5.9 Besteksmandje

Het besteksmandje is ontworpen om uw bestek, zoals messen, vorken, lepels, enz. op een schonere manier af te wassen.

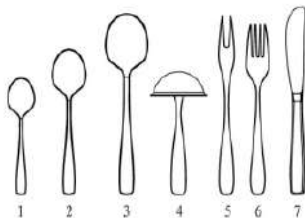
Bestek dient in de bestekmand te worden geplaatst met bestek-handvatten aan de onderkant: Verschillend type bestek moet afzonderlijk in de daarvoor bestemde sleuven worden geladen.

Lang keukengerei moet horizontaal vooraan in de bovenste rek worden geplaatst.

Besteksmandje



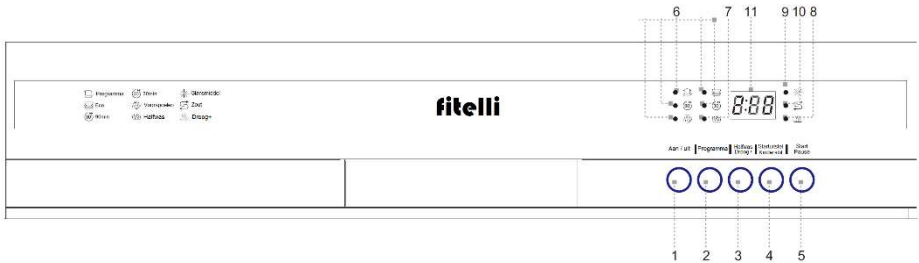
Deurzijde



Besteksmandje	
Type	Bestek
1	Theelepel
2	Dessert-lepel
3	Soeplepel
4	Jus-lepel
5	Serveervork
6	Vorken
7	Messen





6 Bediening van de vaatwasser

6.1 Bedieningspaneel



1. Aan/uit-schakelaar
2. Programmakeuzeknop: Knop om een afwasprogramma te selecteren.
3. Halfwas/ Droog+: Knop om de extra functie "Halfwas" of "Droog+" te selecteren. Het programma halfwas kan geselecteerd worden bij weinig vaat/ serviesgoed. Droog+ te selecteren voor een verbeterd droogresultaat.
4. Startuittstel/ Kinderslot: Met startuittstel kunt u de starttijd van elke wasbeurt tot 24 uur uitstellen. Het "kinderslot" kan met dezelfde knop actief worden gemaakt als u de knop 3 seconden ingedrukt houdt en "LO" 6 keer knippert op het scherm.
5. Start/ pauze-knop: Knop om een wasbeurt te starten of te pauzeren.
6. Programma-indicatielampje: Wanneer u een afwasprogramma selecteert, het bijbehorende lampje gaat branden.
7. Halfwas-indicatielampje: Dit lampje brandt aan wanneer u de extra functie "Halfwas" selecteert.
8. Droog+ indicatielampje: Dit lampje brandt aan wanneer u de extra functie "Droog+" selecteert.
9. Glansmiddel- indicatielampje: Dit lampje brandt aan om aan te geven dat het glansmiddel bijgevuld dient te worden.
10. Zout-indicatielampje: Dit lampje brandt aan om aan te geven dat zout bijgevuld dient te worden.
11. Digitaal Scherm: Hierin wordt de resterende looptijd van het lopende wasprogramma weergegeven. Tevens wordt een eventueel ingestelde startuittstel en eventuele storingscodes in het digitale scherm weergegeven.

6.2 Afwasprogramma-tabel


Programma	Toepassing	Programma- hoofdstappen	Loop-tijd (min)	Energie (kWh)	Water (liter)
 Intensief	Voor zwaar vervuilde vaat (Pannen, braadpannen)	Voorwas Hoofdwass (60°C) 1 ^{ste} spoeling 2 ^{de} spoeling Heet spoelen Drogen	180	1,3	16
Eco (*)	Voor normaal vervuilde vaat (borden, glazen en licht vervuilde pannen); standaard dagelijkse afwas-programma.	Voorwas Hoofdwass (44°C) Heet spoelen Drogen	237	0,91	11
 90 min	Voor licht en normaal vervuilde borden en pannen voor elke dag. (Draai het programma direct bij eerste gebruik)	Voorwas Hoofdwass (50°C) Afspoelen Heet spoelen Drogen	90	0,89	14
 30 min	Een kortere wasbeurt voor licht vervuilde vaat dat niet hoeft te worden gedroogd	Hoofdwass (40°C) Heet spoelen	30	0,5	7
 Voorspoelen	Om vaat af te spoelen die u later in de dag gaat wassen	Voorspoelen	11	0,01	4


(*) Programma volgens EN 50242.

6.3 Een wasprogramma selecteren en starten


1. Zorg dat de vaatwasser goed aangesloten is op watertoevoer, afvoer en elektrisch aangesloten volgens de specificaties. Zie ook hoofdstuk 3 (installatie).
2. Zet afwasmiddel erin (zie hoofdstuk 4 "Zout, Wasmiddel en glansmiddel"). Vul ook zout en glansmiddel indien nodig. Lees hiervoor hoofdstuk 4.
3. Trek de onder- en bovenrek uit, laad de vaat volgens de instructies in hoofdstuk 5 en duw ze terug.
4. Controleer dat de vaat de sproeiarmen niet raakt (sproeiarmen mogen niet gehinderd worden)
5. Zorg ervoor dat de watertoevoer-kraan volledig open is.
6. Sluit de deur goed totdat u een klik hoort.
7. Druk op de knop "Aan/uit" om de vaatwasser aan te zetten.

8. Druk op de programmaknop het gewenste wasprogramma te selecteren. (Zie wasprogramma-tabel).
9. Start het afwasprogramma door op de Start/pause knop te drukken.
10. Na afloop zet de vaatwasser uit door op de Aan/uit knop te drukken.

	<p>LET OP!</p> <ul style="list-style-type: none"> • <u>Haal vaatwerk niet direct na afloop van het programma uit de vaatwasser!</u> • Heet vaatwerk is gevoelig voor snelle temperatuurverschillen en stoten! Laat daarom na het uitschakelen de vaat ongeveer 15 minuten in de afwasautomaat afkoelen voordat u het uit het apparaat uithaalt. • Open de deur op een kier en wacht een paar minuten voordat u de vaat eruit haalt. Op deze manier koelt de vaat en droogt goed af.
-----------------------------------------------------------------------------------	------------------------------------------------------------------------------------------------------------------------------------------------------------------------------------------------------------------------------------------------------------------------------------------------------------------------------------------------------------------------------------------------------------------------------------------------------------------------------------------------------------------------------------


	<p>Het is normaal dat de vaatwasser vanbinnen nat is. Leeg eerst de onderste korf en daarna de bovenste. Dit voorkomt dat er water uit de bovenkant druppelt mand op de borden in de onderste mand.</p>
-----------------------------------------------------------------------------------	---------------------------------------------------------------------------------------------------------------------------------------------------------------------------------------------------------

6.4 Een wasprogramma wijzigen

	<p>LET OP!</p> <p>Een lopend afwasprogramma kan alleen worden gewijzigd kort na de start van het programma. Anders is het wasmiddel mogelijk al opgenomen door het apparaat. Als dit het geval is, moet het wasmiddeldoseerbakje opnieuw worden gevuld.</p>
------------------------------------------------------------------------------------	--------------------------------------------------------------------------------------------------------------------------------------------------------------------------------------------------------------------------------------------------------------------

Voor het wijzigen van een lopend programma:



1. Druk gedurende 3 seconden op de "Aan/uit "-knop om het programma te annuleren.
2. Vul eventueel wasmiddel erbij (check eerst of het wasmiddel afgevoerd is door de machine). Let op! Vul niet te veel wasmiddel!
3. Selecteer een nieuw programma volgens het wasprogramma-tabel en zet de machine weer aan. Zie vorige paragraaf.

	<p>Als u de deur opent terwijl het wasprogramma aan de gang is, zal het apparaat pauzeren en waarschuwingssignalen afgeven. Het digitale display toont "E1" en knippert. Wanneer u de deur sluit, zal het apparaat weer gaan werken na 10 seconden.</p>
-----------------------------------------------------------------------------------	---------------------------------------------------------------------------------------------------------------------------------------------------------------------------------------------------------------------------------------------------------

Voor het toevoegen van vaat tijdens een lopend programma:

1. Pauzeer het programma (Pauze-knop).
2. Wacht totdat de sproeiarmen gestopt zijn.
3. Open de deur en voeg vaat toe.

Toevoegen van vaat kan als het wasmiddel nog niet is afgevoerd door het apparaat.

	<p>Waarschuwing!</p> <p>Het kan gevaarlijk zijn om de deur te openen tijdens het wassen. Het water in het apparaat kan heet zijn. Ook stoom kan vrijkomen!</p> <p>Schakel daarom de vaatwasser uit voor het openen van de deur:</p> <ul style="list-style-type: none"> • Schakel de vaatwasser uit door op de "Aan/uit"-knop te drukken. • Wacht eventjes voordat u de deur opent. • Zet altijd de deur een klein beetje open (op een kier) voordat u deze volledig opent. Dit geeft u de mogelijkheid om te checken of de sproeiers nog actief zijn en laat eventuele stoom voorzichtig ontsnappen. • Op het digitale display verschijnt "---", alleen in dit geval is het programma beëindigd. <p>Het apparaat schakelt automatisch uit als het apparaat gedurende 30 minuten niet met een afwasprogramma bezig is.</p>
	<p>Let op!</p> <p>Als de vaatwasser gedurende lange tijd niet gebruikt wordt</p> <ol style="list-style-type: none"> 1. Haal de elektrische stekker uit het stopcontact 2. Draai de waterkraan dicht!

6.5 Extra functies

6.5.1 “Halfwas” functie

De “halfwas”functie is een additionele functie die geselecteerd kan worden bij weinig serviesgoed (halve belading). Hierbij

- Minder vaatwasmiddel in het vaatwasmiddelbakje doen dan voor een volledige belading wordt aanbevolen.
- De looptijd wordt verkort.
- Het water- en energieverbruik zijn lager.

6.5.2 “Droog+” functie

Deze additionele functie is te kiezen voor een verbeterd drogingsresultaat. Hierbij wordt de glansspoeltemperatuur verhoogd en de drogingsfase verlengd.

- Bijzonder geschikt voor het drogen van kunststofdelen.
- Het energieverbruik is enigszins hoger en de looptijd is langer.



7 Onderhoud en reiniging

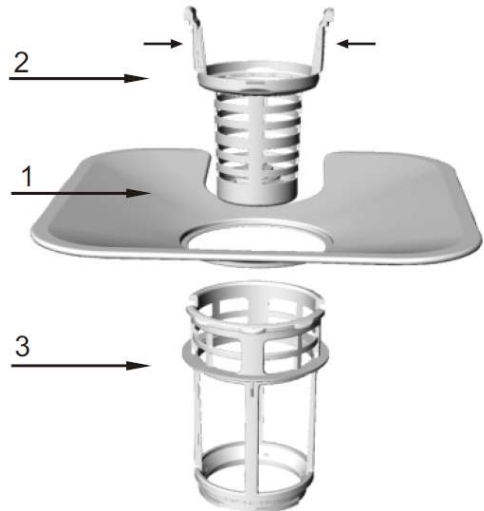
	Trek de stekker van het apparaat uit het stopcontact en draai de waterkraan dicht voordat u met reinigingsprocedures van start gaat.
	Gebruik voor de reiniging geen schurende middelen.

7.1 Filtersysteem

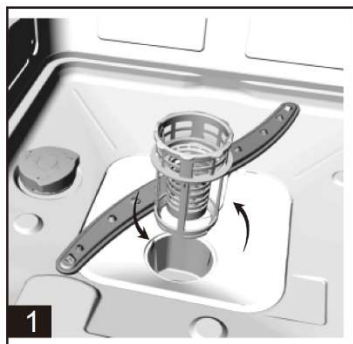
Het filter wordt gebruikt om te voorkomen dat relatief grote resten de pomp binnendringen. Het residu kan het filter op een gegeven moment verstoppem.

Het filtersysteem bestaat uit een grof-filter, een vlakfilter (Hoofdfilter) en een microfilter (fijnfilter).

1. Vlakfilter: Voedselresten worden vastgehouden door een speciale jet op de onderste sproeiarm.
2. Grof-filter: Eventuele grote resten zoals bot en glas wordt afgevangen in het grof-filter. Om in dit filter te verwijderen, knijpt u zachtjes op de bovenste oortjes van dit filter en til deze eruit.
3. Microfilter: Dit filter houdt klein vuil en voedselresten in de opvangbak vast en voorkomt dat het opnieuw op de vaat terecht komt tijdens wasprogramma's.

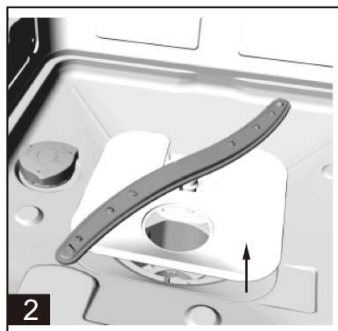


Controleer regelmatig de filters op verstoppingen. Schroef eerst het grof-filter uit om het filtersysteem uit te halen. Verwijder eventuele etensresten en reinig de filters onder stromend water.



1. Schroef het grof-filter uit (draai deze tegen de klok in)

2. Haal de filter uit;

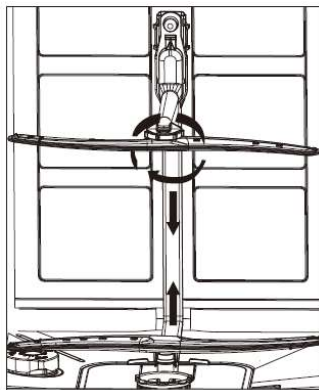


	<p>Reinig de filters ten minste één keer per week om de machine efficiënt te laten werken. Controleer of er voedselresten op de filters zijn achtergebleven. Als er voedselresten zijn achtergebleven, verwijder ze dan en spoel ze goed schoon onder stromend water.</p>
	<p>Na het reinigen van de filters plaats deze terug in omgekeerde volgorde. Zorg ervoor dat de filters goed op hun positie ingedrukt staan.</p>
	<p>De vaatwasser mag nooit zonder de filters worden gebruikt. Onjuist onderhoud van de filters kan het prestatieniveau van het apparaat verminderen en serviesgoed en keukengerei beschadigen.</p>

7.2 Sproeiarmen reinigen

Het is noodzakelijk om de sproeiarmen regelmatig schoon te maken van eventuele afzettingen die de sproeigaten kunnen verstopen.


1. Controleer of de gaten op de sproeiarmen verstopt zijn. Indien ze verstopt zijn, verwijdert u de sproeiarmen en reinigt u deze.
2. Om de sproeiarmen te verwijderen, draait u de moer met de klok mee los. Verwijder de ring bovenop de sproeiarm en verwijder de arm.
3. Was de armen in een sopje en warm water en gebruik een zachte borstel om de jets schoon te maken.



4. Zet de armen terug nadat deze grondig gespoeld zijn.

7.3 Buitenkant en binnenkant schoonmaken

- Reinig de buitenkant en de deurpakkingen van het product behoedzaam met een mild schoonmaakmiddel en een vochtige doek. Veeg het “bedieningspaneel” enkel af met een vochtige doek.
- Reinig de binnenkant van de machine maandelijks door de machine op de hoogst mogelijke temperatuur te laten draaien met een vaatwasmiddel of met een speciaal reinigingsmiddel. Hierdoor worden resten en kalk in de machine verwijderd.


	<p>Waarschuwing: Gebruik nooit een reinigingsspray om het deurpaneel schoon te maken, dit kan het deurslot en de elektrische componenten beschadigen. Het is niet toegestaan om schuurmiddel of keukenpapier te gebruiken vanwege het risico op krassen en vlekken op de buitenkant van het apparaat.</p>
-----------------------------------------------------------------------------------	--------------------------------------------------------------------------------------------------------------------------------------------------------------------------------------------------------------------------------------------------------------------------------------------------------------------------

7.4 Lange tijd buiten gebruik

Wanneer u de vaatwasser gedurende lange tijd niet gebruikt bijvoorbeeld als u op vakantie gaat, dan is het aanbevolen:

- Draai een wasprogramma met de vaatwasser leeg
- Haal de stekker uit het stopcontact
- Zet de watertoevoer-kraan dicht
- Laat de deur van het apparaat op een kier. Dit helpt dat de afdichtingen langer meegaan en om geurvorming in het apparaat te voorkomen.

7.5 Vaatwasser tegen bevriezing beschermen

	<p>Waarschuwing: Uw vaatwasser is niet geschikt voor gebruik in ruimtes waarin de temperatuur onder 0 graden Celsius kan dalen (bijvoorbeeld een schuur, balkon en vergelijkbaar).</p>
-------------------------------------------------------------------------------------	---------------------------------------------------------------------------------------------------------------------------------------------------------------------------------------------------

Als uw vaatwasser in de winter op een onverwarmde plaats neerzet dan dient u voorzorgsmaatregelen te nemen om beschadiging van uw apparaat door bevriezing te voorkomen:

1. Pomp al het water uit de machine af.
2. Sluit de vaatwasser elektrisch af.

3. Sluit de watertoevoer af en ontkoppel de watertoevoerleiding van de waterklep.
4. Verwijder het filter in de bodem van het apparaat en gebruik een spons om het water in een opvangbak op te zuigen

fitelli

8 Probleemoplossing

8.1 Fout-codes

De volgende E-codes verwijzen naar de volgende storingen:

E1	Deur open
E2	Watertoevoer
E4	Temperatuursensor
E5	Wateroverloop/lekkage
E7	Verwarmingselement

**Waarschuwing:**

In geval van lekkage, draai de hoofdwatertoevoer-kraan dicht. Als er water op de bodem van het apparaat zit vanwege overvulling of een klein lekkage, moet het water worden verwijderd voordat de machine opnieuw wordt gestart.

8.2 Mogelijke storingen

Check eerst deze lijst voor mogelijke oplossingen alvorens contact op te nemen met een serviceagent.

Machine start niet

- De stroomkabel is niet aangesloten op het stopcontact. >>> Controleer of de stroomkabel op het stopcontact is aangesloten.
- De zekering is doorgebrand. >>> Controleer de zekeringen in huis.
- Het water is afgesloten. >>> Zorg ervoor dat de kraan voor de watertoevoer open staat. Controleer of de filter bij de watertoevoerkraan niet verstopt is.
- De deur van de machine staat open. >>> Zorg ervoor dat u de deur van de machine heeft gesloten.
- De Aan/Uit-knop is niet ingedrukt. >>> Zorg ervoor dat u de machine heeft ingeschakeld door op de Aan/Uit-knop te drukken.

Vaat is niet schoongewassen

- De vaat is niet correct in de machine geplaatst. >>> Laad de vaat zoals is beschreven in de gebruikershandleiding.

- Het gekozen programma is niet geschikt. >>> Kies een programma met een hogere temperatuur en langere cyclusduur.
- Sproeiarmen worden geblokkeerd. >>> Draai voordat u het programma start sproeiarmen met de hand rond om te controleren of ze vrij rond kunnen draaien.
- De gaten in de sproeiarmen zijn verstopt. >>> De gaten van de sproeiarmen kunnen verstopt zitten met voedselresten, zoals citroenpitten. Reinig de sproeiarmen regelmatig zoals weergegeven in de sectie 'Reiniging en onderhoud'.
- Filters zijn verstopt. >>> Controleer of het filtersysteem schoon is. Reinig het filtersysteem regelmatig zoals weergegeven in de sectie 'Reiniging en onderhoud'.
- Filters zijn onjuist geïnstalleerd. >>> Controleer het filtersysteem en zorg dat de filters juist zijn geplaatst.
- Manden zijn te vol geladen. >>> Laad de manden niet voller dan hun capaciteit.
- Het wasmiddel is onder ongeschikte omstandigheden bewaard. >>> Bewaar de verpakking van waspoeder niet in vochtige omgevingen. Bewaar het indien mogelijk in een afgesloten container. We bevelen u aan makkelijk te bewaren wastabletten te gebruiken.
- Er is niet voldoende wasmiddel gebruikt. >>> Pas bij het gebruik van waspoeder de hoeveelheid aan op de graad van vervuiling van de vaat en/of de programmabepalingen. We bevelen u aan voor optimale resultaten wastabletten te gebruiken.
- Er is niet voldoende glansspoelmiddel gebruikt. >>> Controleer de glansspoelmiddelindicator en voeg glansspoelmiddel toe indien nodig. Verhoog de instelling van het glansspoelmiddel indien de machine voldoende glansspoelmiddel bevat.
- Het deksel van het wasmiddelvak is opengelaten. >>> Zorg dat het deksel van het wasmiddelvak goed wordt gesloten nadat u er wasmiddel in heeft gedaan.

Vaat is niet droog aan het einde van de cyclus

- De vaat is niet correct in de machine geplaatst. >>> Laad de vaat dusdanig dat er geen water in kan blijven staan.
- Er is niet voldoende glansspoelmiddel gebruikt. >>> Controleer de glansspoelmiddelindicator en voeg glansspoelmiddel toe indien nodig. Verhoog de instelling van het glansspoelmiddel indien de machine voldoende glansspoelmiddel bevat.

- De machine is na de beëindiging van het programma meteen leeggehaald. >>> Laad uw machine niet meteen na het wasproces uit. Open de deur enigszins en wacht tot de stoom binnenin af is genomen. Laad de vaat uit als deze is afgekoeld naar aanraaktemperatuur. Begin eerste de onderrek uit te laden. Zo wordt voorkomen dat resten water op de vaat in de bovenrek op de vaat in de onderrek vallen.
- Gekozen programma is niet geschikt. >>> Omdat de spoeltemperatuur laag is bij korte programma's, wordt het drogen ook op lage temperatuur uitgevoerd. Kies langere programma's voor een betere droogprestatie.
- Het oppervlak van het kookgerei is beschadigd. >>> Er kan geen goede wasprestatie worden verkregen als kookgerei beschadigde oppervlakken hebben. Dergelijk kookgerei wordt uit hygiënisch oogpunt ook niet geschikt geacht voor gebruik. Van beschadigde oppervlakken kan ook het water niet makkelijk aflopen. Het wordt afgeraden dergelijk kookgerei in de vaatwasmachine te wassen.
- Het is normaal dat u droogproblemen ervaart met kookgerei met Teflonlaag. Dit is gerelateerd aan de structuur van Teflon. Omdat de oppervlaktespanning van Teflon en water anders zijn, blijven waterdruppels als kralen op het Teflonoppervlak liggen.

Thee-, koffie- of lippenstiftvlekken blijven op de vaat achter.

- Het gekozen programma is niet geschikt. >>> Kies een programma met een hogere temperatuur en langere cyclusduur.
- Het oppervlak van het kookgerei is beschadigd. >>> Thee- en koffievlekken of andere gekleurde vlekken kunnen niet in de vaatwasmachine worden verwijderd als ze in het beschadigde oppervlak zijn getrokken. Er kan geen goede wasprestatie worden verkregen als kookgerei beschadigde oppervlakken hebben. Dergelijk kookgerei wordt uit hygiënisch oogpunt ook niet geschikt geacht voor gebruik. Het wordt afgeraden dergelijk kookgerei in de vaatwasmachine te wassen.
- Het wasmiddel is onder ongeschikte omstandigheden bewaard. >>> Bewaar de verpakking van waspoeder niet in vochtige omgevingen. Bewaar het indien mogelijk in een afgesloten container. We bevelen u aan makkelijk te bewaren wastabletten te gebruiken.

Kalkresten blijven op de vaat achter en glaswerk krijgt een wazig uiterlijk

- Er is niet voldoende glansspoelmiddel gebruikt. >>> Controleer de glansspoelmiddelindicator en voeg glansspoelmiddel toe indien nodig. Verhoog

de instelling van het glansspoelmiddel indien de machine voldoende glansspoelmiddel bevat.

- De waterhardheidsinstelling staat op laag of het zoutniveau is niet hoog genoeg >>> Meet de hardheid van het leidingwater op de juiste wijze en controleer de waterhardheidsinstelling.
- Er lekt zout. >>> Let erop dat u tijdens het bijvullen van zout, geen zout rond het gat morst. Zorg ervoor dat het deksel van het zoutreservoir na het bijvullen goed wordt gesloten. Draai het voorwasprogramma om ervoor te zorgen dat het gemorste zout in de machine wordt verwijderd. Controleer aan het einde van het programma het deksel nogmaals. Door het tijdens de voorwas oplossen van zoutkorrels onder het deksel kan het deksel loskomen.

De machine heeft een andere geur

- De nieuwe machine heeft een eigenaardige geur. Deze geur neemt na een paar keer wassen af.
- Filters zijn verstopt. >>> Controleer of het filtersysteem schoon is. Reinig het filtersysteem regelmatig zoals weergegeven in de sectie 'Reiniging en onderhoud'.
- De vuile vaat is 2-3 dagen in de vaatwasmachine achtergebleven. >>> Als u niet van plan bent de machine meteen na het plaatsen van de vaat te starten, zorg er dan voor de resten van de vaat te verwijderen en draai om de 2 dagen het voorwasprogramma zonder wasmiddel. Sluit in dit geval de deur van de machine niet volledig om te voorkomen dat er geuren in de machine ontstaan. U kunt ook geurverwijderingsmiddelen of machinereinigingsmiddelen die in de handel zijn gebruiken.

Roest, verkleuring of oppervlaktebeschadigingen verschijnen op de vaat

- Er lekt zout. >>> Zout kan metalen oppervlakken beschadigen en laten roesten. Let erop dat u tijdens het bijvullen van zout, geen zout rond het gat morst. Zorg ervoor dat het deksel van het zoutreservoir na het bijvullen goed wordt gesloten. Draai het voorwasprogramma om ervoor te zorgen dat het gemorste zout in de machine wordt verwijderd. Controleer aan het einde van het programma het deksel nogmaals. Door het tijdens de voorwas oplossen van zoutkorrels onder het deksel kan het deksel loskomen.
- De vaat is lang blootgesteld aan zoute voedselresten. >>> Indien met dergelijk voedsel bevuild bestek in de machine wordt bewaard, moet het vuil met de voorwas worden verwijderd of moet de vaat zonder uitstel moeten gewassen.
- De elektrische installatie is niet geaard. >>>Controleer of uw machine is aangesloten op de huidige aarddraad. Anders kan de statische elektriciteit die in

het product wordt gevormd bogen op het oppervlak van metalen voorwerpen veroorzaken. Dit zorgt voor poriën die de beschermende laag van het oppervlak verwijdert en verkleuring veroorzaakt.

- Er zijn intensieve reinigingsmiddelen zoals bleekmiddel gebruikt. >>> De beschermende laag op metalen oppervlakken raakt beschadigd en verliest zijn werking met de tijd als het in contact komt met reinigingsmiddelen zoals bleek. Was uw vaat niet met bleekmiddel.
- Metalen voorwerpen, in het bijzonder messen, zijn voor andere doeleinden gebruikt dan waar ze voor zijn bedoeld. >>> De beschermende laag van messen kan beschadigen indien ze worden gebruikt voor bijvoorbeeld het openen van blikjes. Gebruik metalen kookgerei enkel waar het voor bedoeld is.
- Het bestek is vervaardigd uit roestvrijstaal van een lage kwaliteit. >>> Roest op dergelijke voorwerpen is onvermijdelijk; ze moeten niet in de vaatwasmachine worden gewassen.
- Er is kookgerei dat al geroest is in de vaatwasmachine gewassen. >>>Roest op een aangetast voorwerp kan ook roest op andere roestvrijstalen oppervlakken veroorzaken. Dergelijke voorwerpen moeten niet in de vaatwasmachine worden gewassen.

Wasmiddel blijft in wasmiddelvak achter.

- Het wasmiddelvak was vochtig toen er wasmiddel werd geplaatst. >>> Zorg ervoor dat het wasmiddelvak droog is als er wasmiddel in wordt gedaan.
- Het wasmiddel is lang voordat het wasproces werd gestart toegevoegd. >>> Let erop dat u wasmiddel kort voor de start van het wassen toevoegt.
- Het openen van het wasmiddelvak werd tijdens het wassen belemmerd. >>> Plaats de vaat dusdanig dat het wasmiddelvak niet belemmert open te gaan en het water door de sproeiarmen in de machine kan komen.
- Het wasmiddel is onder ongeschikte omstandigheden bewaard. >>> Bewaar de verpakking van waspoeder niet in vochtige omgevingen. Bewaar het indien mogelijk in een afgesloten container. We bevelen u aan makkelijk te bewaren wastabletten te gebruiken.
- De gaten in de sproeiarmen zijn verstopt. >>> De gaten van de sproeiarmen kunnen verstopt zitten met voedselresten, zoals citroenpitten. Reinig de sproeiarmen regelmatig zoals weergegeven in de sectie 'Reiniging en onderhoud'.

Decoraties en versieringen op keukengerei worden vervaagd.

- Glas met decoraties en porselein met metaalglazuur is niet geschikt voor de vaatwasser. Fabrikanten van dergelijk glaswerk en porselein raden u ook niet aan deze voorwerpen in de vaatwasser te wassen.

Vaat is bekrast.

- Voorwerpen van aluminium of die aluminium bevatten moeten niet in de vaatwasmachine worden gewassen.
- Er lekt zout. >>> Let erop dat u tijdens het bijvullen van zout, geen zout rond het gat morst. Gemorst zout kan krassen veroorzaken. Zorg ervoor dat het deksel van het zoutreservoir na het bijvullen goed wordt gesloten. Draai het voorwasprogramma om ervoor te zorgen dat het gemorste zout in de machine wordt verwijderd. Controleer aan het einde van het programma het deksel nogmaals. Door het tijdens de voorwas oplossen van zoutkorrels onder het deksel kan het deksel loskomen.
- De waterhardheidinstelling staat op laag of het zoutniveau is niet hoog genoeg >>> Meet de hardheid van het leidingwater op de juiste wijze en controleer de waterhardheidinstelling.
- De vaat is niet geordend in de machine geplaatst. >>> Zet glazen en ander glaswerk niet leunend tegen andere vaat in de mand, maar tegen de randen van de mand of het glazenrek. Het tegen elkaar komen van glazen of andere vaat door de kracht van het water tijdens het wassen, kan breuken veroorzaken of het oppervlak krassen.

Er blijft een substantie op glazen achter die lijkt op een melkvlek die met de hand niet kan worden verwijderd. Er verschijnt een blauwachtig waas/ regenboog als het glas tegen het licht wordt gehouden.

- Er is te veel glansspoelmiddel gebruikt. >>>Zet de glansspoelmiddelinstelling lager. Reinig tijdens het bijvullen het gemorste glansspoelmiddel.
- Door het zachte water is het glas aangetast >>> Meet de hardheid van het leidingwater op de juiste wijze en controleer de waterhardheidinstelling. Gebruik geen zout als uw leidingwater zacht (<5 dH) is. Kies programma's die wassen op hogere temperaturen (bijv. 60-65°C). U kunt ook glasbeschermende wasmiddelen gebruiken die in de handel verkrijgbaar zijn.

Er vormt zich schuim in de machine.

- De vaat is met een handafwasmiddel gewassen, maar is niet afgespoeld voordat het in de machine is geplaatst. >>> Handafwasmiddelen bevatten geen antischuimmiddel. De vaat hoeft alvorens in de machine te worden geplaatst

niet met de hand te worden afgewassen. Het is afdoende de grove resten van de vaat te verwijderen onder de kraan, met een stuk keukenpapier of een vork.

- Er is glansspoelmiddel gemorst tijdens het bijvullen. >>> Let erop dat er tijdens het bijvullen geen glansspoelmiddel wordt gemorst. Reinig het gemorste glansspoelmiddel met een stuk keukenpapier/handdoek.
- Het deksel van het glans-spoelmiddelvak is open blijven staan. >>> Zorg er bij het bijvullen van glansspoelmiddel voor dat het deksel van het reservoir goed dicht wordt gedaan.

Keukengerei is gebroken.

- De vaat is niet correct in de machine geplaatst. >>> Laad de vaat zoals is beschreven in de gebruikershandleiding.
- Manden zijn te vol geladen. >>> Laad de manden niet voller dan hun capaciteit.

Aan het einde van het programma blijft er water in de machine achter.

- Filters zijn verstopt. >>> Controleer of het filtersysteem schoon is. Reinig het filtersysteem regelmatig zoals weergegeven in de sectie 'Reiniging en onderhoud'.
- De afvoerslang is verstopt/geblokkeerd. >>> Controleer de afvoerslang. Verwijder indien nodig de afvoerslang, verhelp de verstopping en plaats hem weer zoals is weergegeven in de gebruikershandleiding. Raadpleeg uw dealer of een erkende servicedienst als u na het opvolgen van de instructies in deze sectie het probleem niet kon oplossen. Probeer nooit zelf een niet-functioneel product te repareren. Raadpleeg hoofdstuk "installatie" van deze handleiding en met name "aansluiten op afvoer".



LET OPI

- Als u het probleem, desondanks het volgen van de instructies in deze sectie, niet kunt oplossen, raadpleeg dan uw dealer of de geautoriseerde onderhoudsmonteur. Probeer nooit zelf een niet-functioneel product te repareren.